

ECF

บริษัท อีสต์โคสต์เฟอร์นิเทค จำกัด (มหาชน)

EAST COAST FURNITECH PUBLIC COMPANY LIMITED

ECF

EAST COAST FURNITECH PUBLIC COMPANY LIMITED

Head Office : 37/9 หมู่ 10 ถนนบ้านบึง - แกลง ตำบลทางเกวียน อำเภอแกลง ระยอง 21110

Contact : 0-3867-1361, 0-3888-6372-4

Website : www.ecf-furniture.com

MD

อารักษ์ สุขสวัสดิ์
กรรมการผู้จัดการTel : 0-2152-7301-4
arak@eastcoast.co.th

CFO

พงศ์พันธุ์ สุริยอัมพร
ผู้อำนวยการฝ่ายบัญชีและการเงินTel : 0-2152-7302 ต่อ 401
pongpan.s@eastcoast.co.th

IRO

สาริสา ทองกิตติกุล
นักลงทุนสัมพันธ์Tel : 0-2152-7302 ต่อ 212
sarisa@eastcoast.co.thCG Report Score : 

THSI List : 2018

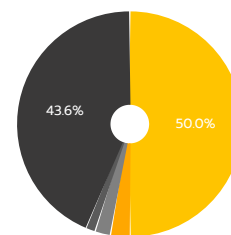
Stock Data (21/08/2019)

	YTD	2018	2017
Paid-up (MB.)	239.87	239.85	207.50
Listed share (M.)	959.49	959.41	830.01
Par (B.)	0.25	0.25	0.25
Market Cap (MB.)	2,264.39	2,187.44	4,980.04
Price (B./share)	2.36	2.28	6.00
EPS (B.)	0.01	0.04	0.11

Statistics (21/08/2019)

	P/E	P/BV	Div.Yield
ECF (x)	65.55	1.61	1.28
CONSUMP - mai (x)	26.06	2.20	3.05
CONSUMP - SET (x)	19.75	0.80	3.23
mai (x)	40.33	1.72	2.73
SET (x)	18.64	1.82	3.11

Shareholder Structure (13/03/2019)



กลุ่มกองทุนรวม (50.0%)	กลุ่มกองทุนรวม (2.8%)
กลุ่มโดย บ.เคทีบี (ประเทศไทย) จำกัด (มหาชน) (1.3%)	บริษัท ไทยเอ็นวีดีอาร์ จำกัด (2.3%)
	อื่นๆ (43.6%)

Financial Ratios

	6M/2019	6M/2018	2018	2017
ROE (%)	2.60	6.57	2.75	8.65
ROA (%)	4.53	5.90	4.65	6.11
D/E (x)	1.47	1.54	1.37	1.70
GP Margin (%)	30.33	30.65	30.22	19.65
EBIT Margin (%)	10.20	8.96	9.54	10.48
NP Margin (%)	1.98	1.84	2.24	4.88

Company Background

ECF คือ ผู้ผลิตและจำหน่ายเฟอร์นิเจอร์ที่ผลิตจากไม้ปาร์ติเคิลบอร์ด ไม้เอ็มดีเอฟ และไม้ยางพารา กระดาษปิดผิว ไม้ยางพาราแปรรูปอบแห้ง โซลูชันภายใต้แบรนด์ "ELEGA" และ "FINNA HOUSE" ปัจจุบัน ECF ได้จดทะเบียนจัดตั้งบริษัทย่อยทั้งหมด 4 แห่ง ได้แก่ 1. บจก.วีวี เดคคอร์ ประกอบธุรกิจจำหน่ายกระดาษปิดผิว 2. บจก.อีซีเอฟ โฮลดิ้งส์ (ECFH) จัดจำหน่ายเก้าอี้ชนิดภายใต้แบรนด์ Freelax 3. บจก.อีซีเอฟ พาวเวอร์ จำกัด (ECF-P) ประกอบธุรกิจโรงไฟฟ้าพลังงานทดแทน ปัจจุบันได้ถือหุ้นใน 1.) บจก.เซฟ เอนเนอร์จี โฮลดิ้งส์ (SAFE) ร้อยละ 33.37 โดย SAFE จะลงทุนในโรงไฟฟ้าพลังงานชีวมวล และ 2.) บจก.พลังงานเพื่อโลกสีเขียว (ประเทศไทย) (GEP) ร้อยละ 20 เพื่อลงทุนโรงไฟฟ้าพลังงานแสงอาทิตย์ ประเทศเมียนมาร์ และ 4. บจก.แพลนเนทบอร์ด (PNB) ซึ่ง ECF ถือหุ้นในสัดส่วนร้อยละ 57

Key Development of Company

- ปี 2542 ECF จดทะเบียนจัดตั้งบริษัทเมื่อวันที่ 12 ตุลาคม และเข้าเป็นบริษัทจดทะเบียนในตลาดหลักทรัพย์ เอ็ม เอ ไอ (mai) ในปี 2556
- ปี 2559 จัดตั้งบริษัทย่อย คือ บจก.อีซีเอฟ พาวเวอร์ (ECF-P) เพื่อลงทุนในธุรกิจด้านพลังงานทดแทน และเข้าลงทุนในบจก.เซฟ เอนเนอร์จี โฮลดิ้งส์ (SAFE) ในฐานะบริษัทร่วม ที่บริษัทถือหุ้นร้อยละ 33.37
- ปี 2560 บจก.อีซีเอฟ พาวเวอร์ (ECF-P) ได้เข้าลงทุนในโรงไฟฟ้าพลังงานแสงอาทิตย์ของ บจก.พลังงานเพื่อโลกสีเขียว (ประเทศไทย) (GEP) ประเทศเมียนมาร์ ขนาด 220 MW บริษัทถือหุ้นร้อยละ 20
- ปี 2561 คณะกรรมการบริษัทฯ ได้พิจารณาอนุมัติเข้าลงทุนโรงงานผลิตแผ่นไม้ MDF ภายใต้บริษัทย่อยคือ บจก.แพลนเนทบอร์ด (PNB) ซึ่งบริษัทเข้าถือหุ้นร้อยละ 57 ปัจจุบันอยู่ระหว่างวางแผนการก่อสร้างโรงงาน
- ปี 2562 วันที่ 27 มิถุนายน พิธีเปิดโรงไฟฟ้าพลังงานแสงอาทิตย์ ของ GEP เฟสที่ 1 กำลังการผลิต 50 MW ประเทศเมียนมาร์

Revenue Structure

หน่วยนับ : 30 ปี.

(Unit : MB)

	6M/2019	%	6M/2018	%	2018	%	2017	%
ผลิตภัณฑ์เฟอร์นิเจอร์	627.36	90.46	624.06	88.83	1,358.65	90.29	1,332.31	90.15
กระดาษปิดผิว	32.53	4.69	29.27	4.16	54.63	3.63	73.54	4.98
ผลิตภัณฑ์อื่นๆและร้านค้าปลีก	7.61	1.10	24.47	3.48	41.29	2.74	38.77	2.62
รวมรายได้ขาย	667.50	96.25	677.79	96.47	1,454.57	96.66	1,444.62	97.75
รายได้อื่น ๆ	26.03	3.75	23.62	3.53	50.22	3.34	33.30	2.26
รายได้รวม	693.53	100.00	701.41	100.00	1,504.79	100.00	1,477.92	100.00

Financial Ratios

	6M/2019	6M/2018	2018	2017
ROE (%)	2.60	6.57	2.75	8.65
ROA (%)	4.53	5.90	4.65	6.11
D/E (x)	1.47	1.54	1.37	1.70
GP Margin (%)	30.33	30.65	30.22	19.65
EBIT Margin (%)	10.20	8.96	9.54	10.48
NP Margin (%)	1.98	1.84	2.24	4.88

Business Plan

- ธุรกิจบริษัทย่อย (ECF-P) ดำเนินธุรกิจพลังงานทดแทน โดยเข้าลงทุนในบริษัทร่วม คือ SAFE ถือหุ้นร้อยละ 33.37 เพื่อลงทุนในโรงไฟฟ้าพลังงานชีวมวล ได้แก่ บจก.ไฟร์ช ออฟ วู้ด กรีน เอนเนอร์จี (PWGE) จ.บราฮีวาส ขนาด 7.5 MW ซึ่งขณะนี้ PWGE ได้เริ่มจำหน่ายไฟฟ้าเชิงพาณิชย์ (COD) เรียบร้อยแล้ว รวมถึงลงทุนในบจก.เซฟ เอนเนอร์จี แพร่ (SAFE-P) ในสัดส่วนร้อยละ 49 สำหรับโรงไฟฟ้า Biomass Gasification อ.ลอง และอ.สูงเม่น จ.แพร่ แบ่งออกเป็น 2 โครงการ ๆ ละ 1 MW สำหรับโครงการที่อ.ลอง ได้เริ่มการจำหน่ายไฟฟ้าเชิงพาณิชย์ (COD) ตั้งแต่วันที่ 1 สิงหาคม 2561 ที่ผ่านมา และโครงการที่อ.สูงเม่น อยู่ระหว่างวางแผนงานการก่อสร้าง ต่อมาได้เข้าลงทุนใน GEP ถือหุ้นร้อยละ 20 เพื่อลงทุนในโรงไฟฟ้าพลังงานแสงอาทิตย์ ขนาด 220 MW ซึ่งปัจจุบันได้ก่อสร้างเฟสที่ 1 ขนาดกำลังการผลิต 50 MW แล้วเสร็จ และวางแผนการก่อสร้างเฟสที่ 2, 3 และ 4 เป็นลำดับต่อไป

Investment Highlight

ประเด็นที่น่าสนใจของบริษัท มีดังนี้

- ในส่วนธุรกิจเพอร์นิเจอร์ บริษัทใช้กลยุทธ์ขยายพันธมิตรและเครือข่ายลูกค้าใหม่เพิ่มขึ้น โดยเฉพาะกลุ่มลูกค้าจากประเทศจีน
- โรงไฟฟ้าพลังงานแสงอาทิตย์ ณ เมืองมินบู เมียนมาร์ ภายใต้การเข้าลงทุนผ่าน GEP คาดว่าจะเริ่มจำหน่ายไฟฟ้า (COD) ได้ภายในไตรมาสที่ 3 ปี 2562 นี้ และเมื่อวันที่ 27 มิถุนายน 2562 ได้มีการทำพิธีเปิด เฟสที่ 1 ขนาดกำลังการผลิต 50 MW เป็นที่เรียบร้อยแล้ว

Risk Factor

ปัจจัยเสี่ยงของธุรกิจและการป้องกันความเสี่ยงที่สำคัญ มีดังนี้

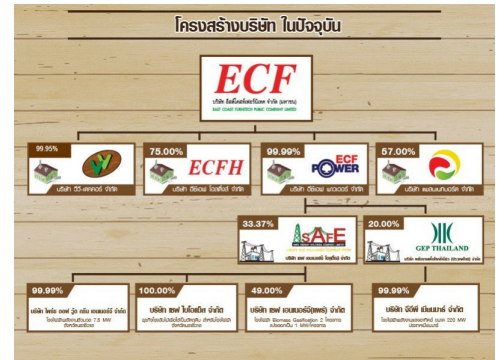
- ความเสี่ยงจากการผันผวนของอัตราแลกเปลี่ยน บริษัทมีการจำหน่ายสินค้าไปยังลูกค้าต่างประเทศ โดยกำหนดเงื่อนไขการชำระค่าสินค้าเป็นสกุลดอลลาร์สหรัฐ อย่างไรก็ตามบริษัทมีการนำเข้าวัตถุดิบเพื่อผลิตกระดาษปิดผิวและการสั่งซื้อเฟอร์นิเจอร์เพื่อจำหน่ายภายในโชว์รูมจากต่างประเทศ ซึ่งจะเป็นแนวทางหนึ่งของการป้องกันความเสี่ยงดังกล่าว อย่างไรก็ตามบริษัทมีการทำสัญญาซื้อขายเงินต่างประเทศล่วงหน้าเพื่อช่วยลดความเสี่ยงอีกทางหนึ่งด้วย
- ความเสี่ยงจากการแข่งขันในอุตสาหกรรม คู่แข่งที่สำคัญของไทยคือ ผู้ผลิตเฟอร์นิเจอร์ในประเทศมาเลเซีย ซึ่งมีขนาดกำลังการผลิต และราคาจำหน่ายสินค้าใกล้เคียงกัน อย่างไรก็ตามบริษัทมีฐานลูกค้าที่มีการสั่งซื้อสินค้ากับบริษัทมาเป็นระยะเวลายาวนานกว่า 10 ปี และมุ่งเน้นการพัฒนาผลิตภัณฑ์และแนวทางการลดต้นทุนและค่าใช้จ่ายในกระบวนการผลิตอย่างต่อเนื่อง เพื่อสร้างจุดแข็งในการแข่งขัน
- ความเสี่ยงจากโครงการโรงไฟฟ้าที่อยู่ระหว่างการก่อสร้าง เนื่องจากบริษัทมีโครงการโรงไฟฟ้าที่อยู่ระหว่างการก่อสร้าง ซึ่งอาจมีความเสี่ยงหากการก่อสร้างมีความล่าช้า ซึ่งจะส่งผลให้กำหนดเวลาเริ่มมีรายได้ในเชิงพาณิชย์ต้องเลื่อนออกไป
- ความเสี่ยงจากค่าใช้จ่ายที่เกิดขึ้นจากโครงการที่อยู่ระหว่างการศึกษาค่าความเป็นไปได้ เนื่องจากบริษัทอยู่ระหว่างการศึกษาค่าความเป็นไปได้ของโครงการ ซึ่งปัจจุบันยังไม่สามารถเริ่มการดำเนินธุรกิจหรือการรับรูรายได้ในเชิงพาณิชย์

Capital Structure

(Unit : MB)

	6M/2019	6M/2018	2018	2017
Current Liabilities	1,136.98	1,151.04	1,181.25	1,695.06
Non-Current Liabilities	927.19	776.73	766.96	53.67
Shareholders' Equity	1,408.42	1,249.70	1,425.94	1,032.95

Company Structure



Company Image

